

ČESKÝ JAZYK A LITERATURA

základní úroveň obtížnosti

CJMZD12C0T04

DIDAKTICKÝ TEST

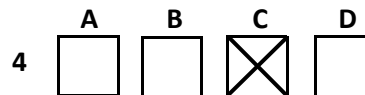
Maximální bodové hodnocení: 69 bodů
Hranice úspěšnosti: 44 %

1 Základní informace k zadání zkoušky

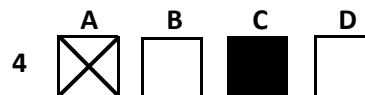
- Didaktický test obsahuje 32 úloh.
- Časový limit pro řešení didaktického testu je uveden na záznamovém archu.
- Povolené pomůcky: pouze psací potřeby.
- U každé úlohy je uveden maximální počet bodů.
- U všech úloh/podúloh je právě jedna odpověď správná.
- Za nesprávnou nebo neuvedenou odpověď se body neodečítají.
- Odpovědi pište do záznamového archu.
- Poznámky si můžete dělat do testového sešitu, nebudou však předmětem hodnocení.
- Nejednoznačný nebo nečitelný zápis odpovědi bude považován za chybné řešení.

2 Pravidla správného zápisu odpovědí

- Odpovědi zaznamenávejte **modrou nebo černou** propisovací tužkou, která píše dostatečně silně a nepřerušovaně.
- Hodnoceny budou **pouze odpovědi uvedené v záznamovém archu**.
- Odpověď, kterou považujete za správnou, zřetelně zakřížkujte v příslušném bílém poli záznamového archu, a to přesně z rohu do rohu dle obrázku.



- Pokud budete chtít následně zvolit jinou odpověď, zabarvíte pečlivě původně zakřížkované pole a zvolenou odpověď vyznačte křížkem do nového pole.



- Jakýkoli jiný způsob záznamu odpovědí a jejich oprav bude považován za nesprávnou odpověď.
- Pokud zakřížkujete více než jedno pole, bude vaše odpověď považována za nesprávnou.

Testový sešit neotvírejte, počkejte na pokyn!

2 body

1 Která z následujících vět je napsána v souladu s Pravidly českého pravopisu?

- A) Roskvetlý květinový záhon lákal kolemjdoucí k zastavení.
- B) Na kluských nočních silnicích u Brna havarovaly desítky řidičů.
- C) Některé deníky podávají o státních zakázkách zkreslené informace.
- D) Pro správnou činnost střev je důležitá i neztravitelná součást potravy.

VÝCHOZÍ TEXT K ÚLOZE 2

Ale bylo pozdě! V tom okamžiku přiběhl lev, a jak viděl, že Brunclík odplouvá, skučel a nařikal tak žalostně, že se to ani nedalo poslouchat. A víte, co ten lev najednou udělal? Skočil z břehu do moře, připlaval k voru a z posledních sil se na něj vyškrábal.

(O. Sirovátko, České pověsti pro děti)

2 body

2 Ve kterém z následujících úseků výchozího textu se vypravěč obrací ke čtenáři?

- A) Ale bylo pozdě!
- B) skučel a nařikal tak žalostně
- C) A víte, co ten lev najednou udělal?
- D) a z posledních sil se na něj vyškrábal

VÝCHOZÍ TEXT K ÚLOZE 3

Slavná newyorská písničkářka a držitelka prestižního ocenění Grammy Suzanne Vega zazpívá v úterý večer na olomouckém Horním náměstí. Na koncert, který zahájí hranicko-pražská kapela November 2nd, je vstup zdarma. Po legendách jako Deep Purple nebo Yes bude Vega další světovou hudební ikonou, která v Olomouci vystoupí. S nápadem uspořádat koncert Suzanne Vegy přišel publicista a lektor Muzea umění Olomouc David Hrbek a David Němeček z pořádající agentury. Městu se jejich nápad zalíbil, a proto se rozhodlo, že ho podpoří. Do Olomouce přijede písničkářka v rámci svého turné po Evropě, konkrétně v České republice ji čekají ještě tři koncerty. První se odehrál v Ostravě. Po Olomouci potom zamíří ještě do Prahy a Velkých Pavlovic.

(www.olomoucky.denik.cz, upraveno)

2 body

3 Které z následujících tvrzení je v souladu s informacemi ve výchozím textu?

- A) Úterní koncert Suzanne Vegy odstartují hudební legendy Deep Purple a Yes.
- B) Na všechny koncerty, které letos Suzanne Vega v Česku odehraje, je vstup zdarma.
- C) Suzanne Vega navštívila Českou republiku v rámci svého letošního celosvětového turné.
- D) Olomouc je druhé ze čtyř českých měst, kde letos zpěvačka Suzanne Vega vystoupí.

VÝCHOZÍ TEXT K ÚLOHÁM 4–5

Muzeu v Přerově se podařilo získat unikátní první vydání známého spisu Škola hrou (Schola ludus seu Encyclopaedia viva) z roku 1656. Krátkou dobu jej bude moci spatřit v jeho prostorách i veřejnost. Tento mimořádně vzácný přírůstek bude představen při příležitosti 420. výročí narození *****, které si připomínáme v letošním roce. Cenu, za kterou tisk získalo, muzeum zatím zveřejnit nechce. Spis má velmi vysokou hodnotu historickou, sběratelskou i badatelskou. Přerovské muzeum vlastní jediný exemplář v České republice. Starý tisk je však vzácný v celé Evropě. Dochovány jsou pouze tři další exempláře, dva v Maďarsku a jeden v Rumunsku.

Výjimečnou možnost prohlédnout si unikátní první vydání spisu, budou mít návštěvníci přerovského zámku, v němž muzeum sídlí, po omezenou dobu dvou týdnů, od 28. března do 15. dubna.

(www.novinky.cz)

2 body

4 Které z následujících jmen patří na vynechané místo (***) ve výchozím textu?**

- A) Karla IV.
- B) Jana Husa
- C) Františka Palackého
- D) Jana Amose Komenského

2 body

5 Která z následujících úprav posledního odstavce výchozího textu odstraňuje chybu v interpunkci?

- A) Výjimečnou možnost prohlédnout si unikátní první vydání spisu budou mít návštěvníci přerovského zámku, v němž muzeum sídlí, po omezenou dobu dvou týdnů, od 28. března do 15. dubna.
- B) Výjimečnou možnost, prohlédnout si unikátní první vydání spisu budou mít návštěvníci přerovského zámku, v němž muzeum sídlí, po omezenou dobu dvou týdnů, od 28. března do 15. dubna.
- C) Výjimečnou možnost prohlédnout si unikátní první vydání spisu, budou mít návštěvníci přerovského zámku, v němž muzeum sídlí po omezenou dobu dvou týdnů, od 28. března do 15. dubna.
- D) Výjimečnou možnost prohlédnout si unikátní první vydání spisu, budou mít návštěvníci přerovského zámku, v němž muzeum sídlí, po omezenou dobu dvou týdnů od 28. března do 15. dubna.

VÝCHOZÍ TEXT K ÚLOZE 6

práce 1 činnost, úsilí, námaha **2** zaměstnání **3** chod (stroje), fungování **4** dílo, výtvor, výrobek

(Vzhledem k povaze úlohy není zdroj výchozího textu uveden.)

2 body

6 Ze které z následujících publikací je nejspíše převzat výchozí text?

- A) Nová slova v češtině
- B) Slovník českých synonym
- C) Pravidla českého pravopisu
- D) Slovník české frazeologie a idiomatiky

VÝCHOZÍ TEXT K ÚLOHÁM 7–8

Volby do akademického senátu (AS) jsou v daném volebním obvodu platné, účastní-li se jich nejméně 20 % členů akademické obce daného volebního obvodu. Není-li tato podmínka v některém volebním obvodě splněna, koná se v tomto obvodě se stejnými kandidáty druhé kolo voleb, které je platné při libovolné účasti.

Při vyhodnocení voleb seřadí volební komise kandidáty v každém volebním obvodě do seznamu sestupně podle počtu získaných hlasů. Do seznamu jsou zařazeni jen ti kandidáti, kteří získali při volbách alespoň patnáct hlasů, v případě rovnosti hlasů rozhoduje o pořadí kandidátů los. Kandidát získává *****, pokud se umístí na volitelném místě, ostatní kandidáti zařazení do seznamu se stávají náhradníky.

Volební komise vyhlásí výsledky voleb do tří dnů po ukončení voleb. První zasedání nově zvoleného akademického senátu svolává, obvykle do třiceti dnů po ukončení funkčního období předchozího AS a do šedesáti dnů po volbách, člen AS. Tento člen akademického senátu, předem určený děkanem fakulty, také jako první zasedání řídí, a to až do provedení voleb předsednictva.

(www.infotaj.fjfi.cvut.cz)

2 body

7 Které z následujících tvrzení je v souladu s informacemi ve výchozím textu?

- A) V druhém kole voleb do akademického senátu již nezáleží na počtu voličů.
- B) Kandidát zařazený na listinu volebního obvodu musí mít minimálně 20 hlasů.
- C) Nový akademický senát zahájí svou činnost do tří dnů po vyhlášení výsledků voleb.
- D) V případě neúspěchu při losování jméno kandidáta není zapsáno na seznam náhradníků.

2 body

8 Který z následujících výrazů patří na vynechané místo (***) v kontextu výchozího textu?**

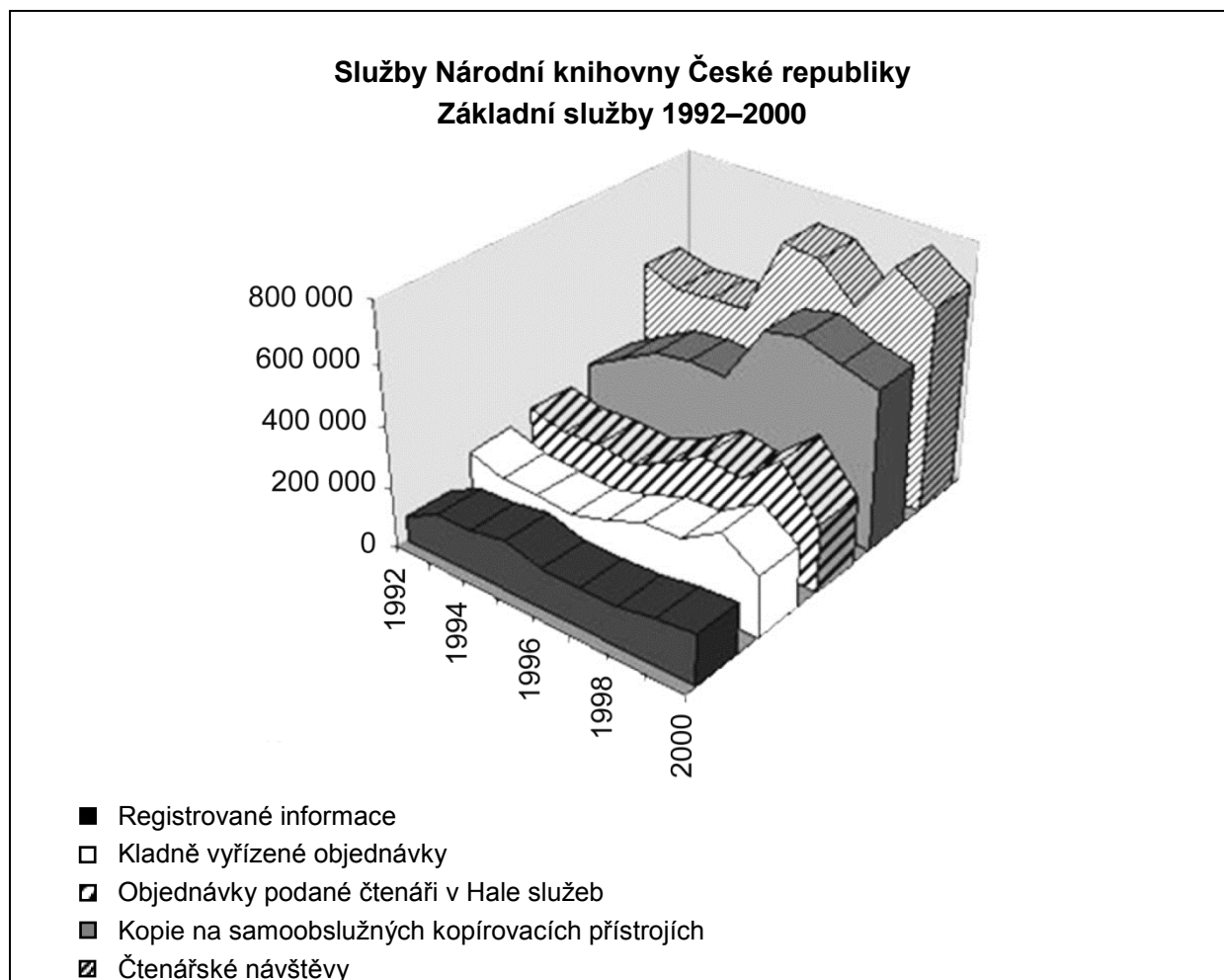
- A) senát
- B) komisi
- C) fakultu
- D) mandát

2 body

9 Který z následujících větných celků neobsahuje chybu ve větné stavbě?

- A) A tak jsem poprvé osobně viděla a mluvila s tak slavným člověkem.
- B) Ředitelka nadace řídí a pomáhá dobročinné akci po stránce organizační.
- C) Národ chtěl novou vládu a volal po ní, jakkoli byla teprve polovina volebního období.
- D) Žádáme cestující, aby pro příchod a odchod k vlakům na třetím nástupišti použili podchod.

VÝCHOZÍ GRAF K ÚLOZE 10



(www.nkp.cz, upraveno)

2 body

10 Které z následujících tvrzení odpovídá výchozímu grafu?

- A) V roce 1999 měla Národní knihovna nejvíce čtenářských návštěv z celých sledovaných devíti let a současně bylo zaregistrováno nejvíce objednávek podaných čtenáři v Hale služeb. Na samoobslužných kopírovacích přístrojích bylo uděláno nejvíce kopií v letech 1994 a 1995.
- B) Od roku 1992 se počet návštěv čtenářů Národní knihovny pozvolna zvyšoval, svého vrcholu dosáhl v roce 1997 a poté mírně poklesl. Rok 1997 přinesl velký vzestup zájmu o kopírování na samoobslužných kopírovacích přístrojích. Počet registrovaných informací klesl v roce 1997 z 200 000 na pouhých 100 000.
- C) Počet čtenářských návštěv Národní knihovny v letech 1993 až 1995 byl přibližně stejný, v roce 1996 ale počet návštěvníků stoupl přibližně o 200 000. Počet registrovaných informací se oproti jiným základním službám v průběhu sledovaných let příliš neměnil. Od roku 1998 postupně klesal zájem o kopírování na kopírovacích samoobslužných přístrojích.
- D) Do roku 1995 postupně ubývalo kladně vyřízených objednávek, v pozdějších letech se jejich počet zvedal. Maximální počet objednávek podaných v Hale služeb byl zaznamenán v roce 1999, minimální zájem o kopírování na samoobslužných kopírovacích přístrojích byl v letech 1997 a 1998.

VÝCHOZÍ TEXT K ÚLOHÁM 11–12

I když se kniha snaží, aby příběhy hrdinů nevyznívaly za žádnou cenu černobíle, moc se jí to nedaří. Motivace postav jsou vždy jasné. Skautíci jsou klasičtí Supermanové se správnáckým zápalem pro vlast, zatímco u zrádců je akcentována jejich obyčejnost a lidská slabost. Na co takové laciné, umělé pomníky? Jistě, kresby jsou dokonale řemeslně odvedené, zato scénáře se naoko dovolávají přemýšlivého čtenáře, a přitom nestoudně servírují předžvýkanou interpretaci historie. *Ještě jsme ve válce* by byla ideální pomůcka při výuce dějepisu na základních a středních školách, ale pro dospělého čtenáře, který chce samostatně myslet, je nepoužitelná.

Výjimkou z pravidla je příběh autorky TOY_BOX. Sama je dokonce podepsána (s příspěvím Adama Drdy) i pod scénářem. Více než o dějinách je to komiks o ženě, která se sama vžene do situace, kdy musí volit mezi tím, zda zůstane věrná sama sobě a svému přesvědčení, nebo zda bude propuštěna z vězení a bude moci žít se svým malým synem. TOY_BOX velice umně pracuje s gradací příběhu.

(Vzhledem k povaze úloh není zdroj výchozího textu uveden, upraveno.)

2 body

11 Kterému z následujících útvarů odpovídá svým charakterem výchozí text?

- A) referát
- B) recenze
- C) reklama
- D) reportáž

2 body

12 Kterou z následujících možností nejspíše pokračuje výchozí text?

- A) Tím pádem závěr komiksu není překvapivý.
- B) Ten je proložen nefunkčními dějovými odbočkami.
- C) Od prvních stránek je patrné, že příběh nebude mít spád.
- D) Do poloviny poslední stránky čtenář netuší, kterou cestu si hlavní postava zvolí.

VÝCHOZÍ TEXT K ÚLOHÁM 13–15

Staří Vikingové byli bezesporu výjimeční námořníci. Má se za to, že Severní Ameriku objevili už staletí před Kryštofem Kolumbem. Nejnovější testy nyní ukázaly, že tzv. islandský křišťál pomáhá člověku lokalizovat Slunce s přesností na jeden stupeň. To mohlo umožňovat legendárním námořníkům udržet správný kurz.

Podle Guye Roparse z univerzity ve francouzském Rennes je preciznost, se kterou je možné pomocí tohoto kamene hledat Slunce, vskutku neuvěřitelná. Funguje prý i ve chvíli, kdy je Slunce za horizontem. Průhledný kámen je průhlednou variantou kalcitu. Ukázkový kousek byl objeven ve vraku lodi potopené roku 1592, který byl nalezen před třemi desetiletími u břehů ostrova Alderney nedaleko Francie.

Jedna islandská sága jasně zmiňuje tajemný sluneční kámen – sólarsteinn. Stojí v ní, že jednoho zamračeného dne, kdy dokonce i sněžilo, se král Olaf radil s legendárním hrdinou Sigurdem o poloze Slunce. Aby si potvrdil Sigurdův názor, natáhl Olaf ruku se slunečním kamenem směrem k obloze a sledoval, odkud k němu míří světlo. Tak určoval, kde se nachází aktuálně neviditelné Slunce.

(www.novinky.cz, upraveno)

2 body

13 Který z následujících úseků výchozího textu není napsán v souladu se spisovnou normou češtiny?

- A) Funguje prý i ve chvíli
- B) byli bezesporu výjimeční námořníci
- C) Ukázkový kousek byl objeven ve vraku
- D) který byl nalezen před třemi desetiletími u břehů ostrova

2 body

14 Kterým z následujících výrazů lze v kontextu výchozího textu v obou pozicích nahradit přídavné jméno *průhledný* tak, aby smysl textu zůstal zachován?

- A) čirý
- B) jasný
- C) zřejmý
- D) očividný

max. 3 body

15 Rozhodněte o každém z následujících úseků výchozího textu, zda je vyjádřením faktu (F), či domněnky (D):

	F	D
15.1 To mohlo umožňovat legendárním námořníkům udržet správný kurz.	<input type="checkbox"/>	<input type="checkbox"/>
15.2 Má se za to, že Severní Ameriku objevili už staletí před Kryštofem Kolumbem.	<input type="checkbox"/>	<input type="checkbox"/>
15.3 Jedna islandská sága jasně zmiňuje tajemný sluneční kámen – sólarsteinn.	<input type="checkbox"/>	<input type="checkbox"/>
15.4 Nejnovější testy nyní ukázaly, že tzv. islandský křišťál pomáhá člověku lokalizovat Slunce s přesností na jeden stupeň.	<input type="checkbox"/>	<input type="checkbox"/>

max. 3 body

16 Rozhodněte o každé z následujících možností, zda je napsána v souladu se spisovnou normou češtiny (ANO), či nikoli (NE):

	A	N
16.1 Měl by jsi mi co nejdříve vrátit tu knihu.	<input type="checkbox"/>	<input type="checkbox"/>
16.2 Kdy by jste k nám zase mohli přijít na návštěvu?	<input type="checkbox"/>	<input type="checkbox"/>
16.3 Nevím, proč bych to pro ně nemohl udělat.	<input type="checkbox"/>	<input type="checkbox"/>
16.4 Přáli bychom si, abyste se u nás zase ukázali.	<input type="checkbox"/>	<input type="checkbox"/>

3 body

17 Uspořádejte jednotlivé části textu (A–E) tak, aby byla dodržena textová návaznost:

A) „Biletář!“ pomyslí si pan Brouček. „Chce bezpochyby vstupné.“ Nepotřebné papírové peníze za povětrné jízdy rozezleně odhodil za hodinkami. Vytáhl tedy z kapsy zbylý stříbrňák a podal jej biletáři.

B) Náš hrdina vrazil do prvních pootevřených dveří a rychle je zavřel za sebou. Poznal, že vnikl do parteru nějaké koncertní síně, naplněné již četným posluchačstvem.

C) Ten vzal stříbrňák levicí a prohlížel jej, vrtě hlavou. „Snad ani stříbro na Měsíci neplatí? Či snad je vstupné vyšší?“ ptal se pozemšťan.

D) Vrhł sebou na jediné dosud prázdné sedadlo v poslední řadě. Tu přistoupil Měsíčan v jakési fantastické livreji a vztáhl k němu pravici.

E) „Do našich koncertů neplatí se žádné vstupné,“ odvětil Měsíčan. „My sami naopak platíme každému navštěvovateli tento peníz.“

(S. Čech, *Pravý výlet pana Broučka do Měsíce*, upraveno)

- 17.1 _____
17.2 _____
17.3 _____
17.4 _____
17.5 _____

VÝCHOZÍ TEXT K ÚLOZE 18

Nejpopulárnější jsou mezi dětmi školní batohy, z módy nevyšly ale ani aktovky, které jsou oblíbené hlavně mezi prvňáky. Aktovka by měla být co nejlehčí. Školák nesmí na zádech nosit víc než 10 až 12 procent své tělesné hmotnosti. [...] Zdravému vývoji dětské páteře pomohou pevná, anatomicky tvarovaná záda školní tašky, což nutí děti chodit zpříma. Také popruhy by měly být vyztužené, dostatečně široké, alespoň čtyři centimetry, aby neprokluzovaly a nedřely. Na dítěti se pak musejí pořádně utáhnout, aby taška nevisela pouze na ramenou. [...] Těžší pomůcky by měly být v tašce umístěny co nejbližší k páteři. Vhodné není ani přivazování sáčků s přezůvkami ke straně tašky. Výhodné jsou postranní kapsy na svačinu a pití, které nevyteče mezi učebnice.

(Lidové noviny 27. 8. 2011, upraveno)

max. 3 body

18 Rozhodněte o každém z následujících tvrzení, zda je v souladu s obsahem výchozího textu (ANO), či nikoli (NE):

	A	N
18.1 Většina školáků používá aktovky, školní batohy mají v oblibě hlavně prvňáci.	<input type="checkbox"/>	<input type="checkbox"/>
18.2 Jedním z nejvýznamnějších faktorů určujících správnou hmotnost školní tašky je hmotnost dítěte.	<input type="checkbox"/>	<input type="checkbox"/>
18.3 Pevná a anatomicky tvarovaná záda školní tašky pomáhají zabezpečit, že nebude narušen správný vývoj páteře školáka.	<input type="checkbox"/>	<input type="checkbox"/>
18.4 Těžší věci se mají dávat dovnitř tašky, přezůvky je naopak vhodné dávat vně tašky.	<input type="checkbox"/>	<input type="checkbox"/>

Vzdělávání celkem, souhrny – děti/žáci/studenti, dívky/ženy podle státního občanství													
(údaje za školní rok 2007/08)													
Státní občanství	Mateřské školy		Základní školy		Střední školy		Konzervatoře		VOŠ		Vysoké školy ¹⁾		
	celkem	z toho dívky	celkem	z toho dívky	celkem	z toho dívky	celkem	z toho dívky	celkem	z toho dívky	celkem	z toho dívky	
Celkem	291 194	139 808	844 863	406 776	569 267	283 399	3 606	2 161	28 774	20 529	344 180	185 948	
Česká republika	288 116	138 339	831 900	400 601	562 953	280 252	3 496	2 108	28 453	20 305	316 619	171 852	
Cizinci celkem	3 078	1 469	12 963	6 175	6 314	3 147	110	53	321	224	27 580	14 110	
v tom	státy EU 27	772	364	3 306	1 601	1 566	780	64	28	212	149	20 582	10 909
	z toho Slovensko	471	231	2 455	1 179	1 035	523	42	19	196	139	18 350	9 973
	ostatní evropské státy	982	487	4 703	2 285	2 451	1 222	37	21	86	59	3 362	1 864
	ostatní státy světa, neuvedeno	1 324	618	4 954	2 289	2 297	1 145	9	4	23	16	3 637	1 338

¹⁾ Studenti vysokých škol ve fyzických osobách

VÝCHOZÍ TABULKA K ÚLOHÁM 19–20

(databáze ÚIV)

max. 3 body

19 Rozhodněte o každém z následujících tvrzení, zda odpovídá výchozí tabulce (ANO), či nikoli (NE):

- | | A | N |
|---|--------------------------|--------------------------|
| 19.1 Na konzervatořích studoval ve školním roce 2007/08 v České republice stejný počet chlapců i dívek. | <input type="checkbox"/> | <input type="checkbox"/> |
| 19.2 Ve školním roce 2007/08 studovalo více cizinců na vysokých školách než na základních a středních školách dohromady. | <input type="checkbox"/> | <input type="checkbox"/> |
| 19.3 Mezi cizinci, kteří studovali na vysokých školách, bylo ve školním roce 2007/08 nejvíce studentů ze Slovenska. | <input type="checkbox"/> | <input type="checkbox"/> |
| 19.4 Celkový počet žáků na základních školách byl ve školním roce 2007/08 srovnatelný s počtem žáků na středních školách. | <input type="checkbox"/> | <input type="checkbox"/> |

2 body

20 Kterou z následujících možností vyjadřuje symbol ¹⁾ ve výchozí tabulce?

- A) citaci
- B) výjimku
- C) poznámku
- D) číslo tabulky

VÝCHOZÍ TEXT K ÚLOHÁM 21–23

Zvířetice leží nedaleko Bakova nad Jizerou na Mladoboleslavsku a jsou určitě dobrým tipem na výlet. Najdete je na pravém břehu řeky Jizery nedaleko dnešního nádraží v Bakově.

Dnes, z kdysi pevného hradu a později přepychového zámku zbyly jen trosky. Škody, které na zámku způsobil požár od blesku v r. 1693, byly ještě opraveny, ale když v r. 1720 při bouři znovu vyhořel, byl ponechán svému osudu. Dvě další století vykonaly své. Nicméně výhled, který se vám do okolí naskytne, je jedinečný, a navíc je v blízkosti také ohniště. Takže buřty sebou a vzhůru na Zvířetice.

Hrad založil někdy na počátku 14. století Zdislav z Lemberka, syn purkrabího Pražského hradu Havla z Lemberka. Zdislav, který se v pramenech objevuje v letech 1273–1318, získal z markvartického dědictví Jablonné a to, co ještě zbývalo na Boleslavsku, kde se také usídlil.

(Nymburský deník 19. 7. 2011, upraveno)

2 body

21 Která z následujících úprav věty *Dvě další století vykonaly své* je jazykově správná?

- A) Další dvě století vykonala své.
- B) Další dvě stě let vykonali svoje.
- C) Dvěstě následujících let vykonalo své.
- D) Dvěstě následujících let vykonaly svoje.

2 body

22 Který z následujících úseků výchozího textu obsahuje jazykovou chybu?

- A) jsou určitě dobrým tipem na výlet
- B) Takže buřty sebou a vzhůru na Zvířetice
- C) získal z markvartického dědictví Jablonné
- D) Zvířetice leží nedaleko Bakova nad Jizerou na Mladoboleslavsku

2 body

23 Ve kterém z následujících úseků výchozího textu je chyba v interpunkci?

- A) Dnes, z kdysi pevného hradu a později přepychového zámku zbyly jen trosky.
- B) Nicméně výhled, který se vám do okolí naskytne, je jedinečný, a navíc je v blízkosti také ohniště.
- C) Hrad založil někdy na počátku 14. století Zdislav z Lemberka, syn purkrabího Pražského hradu Havla z Lemberka.
- D) Škody, které na zámku způsobil požár od blesku v r. 1693, byly ještě opraveny, ale když v r. 1720 při bouři znovu vyhořel, byl ponechán svému osudu.

VÝCHOZÍ TEXT K ÚLOHÁM 24–26

Dvanáctého března 2008 proběhla v Divadle U stolu premiéra Derflerovy montáže z Demlova díla nazvaná podle jeho vrcholné prózy Zapomenuté světlo. Ta tvořila základ textu inscenace. Odvážně, ale s výborným výsledkem vkomponoval Derfler do textu drobné úryvky z dalších Demlových děl, například z Hradu smrti, Miriam, Písní vojína šilence a dalších. Jako režisér správně pochopil, že Zapomenuté světlo je monolog, ***** není radno příliš rozehrávat do ilustrujících detailů. Hlavní hrdina inscenace v pojetí Jana Mazáka si počíná jako v divadle jednoho herce. Vypráví obecně, přesněji řečeno, zpovídá se. Mazákovo podání je místy drsné, nikdy vemlouvavé, ani v pasážích plných propastného zoufalství nežebrá o soucit.

(Divadelní noviny 9/2008)

2 body

24 Který z následujících výrazů patří na vynechané místo (*****) ve výchozím textu?

- A) jež
- B) jejž
- C) jenž
- D) jemuž

2 body

25 Kterou z následujících možností lze nejlépe nahradit úsek výchozího textu *presněji řečeno*?

- A) viz
- B) respektive
- C) koneckonců
- D) jak jsem již uvedl

2 body

26 Který z následujících úseků výchozího textu není vyjádřením názoru autora textu?

- A) Mazákovo podání je místy drsné
- B) Jako režisér správně pochopil, že Zapomenuté světlo je monolog
- C) Dvanáctého března 2008 proběhla v Divadle U stolu premiéra Derflerovy montáže
- D) s výborným výsledkem vkomponoval Derfler do textu drobné úryvky z dalších Demlových děl

VÝCHOZÍ TEXT K ÚLOHÁM 27–29

V srpnu 1870, ve vesničce Hautefaye, v kraji Dordogne byl během dvou hodin odsouzen jistý mladý šlechtic a pak zaživa upálen za přítomnosti několika set osob, které jej obviňovali, že vykřikoval: „Ať žije republika!“ Účastníci těchto událostí se později holedbali tím, že si dali „pečínku z Prusáka“. Znamý francouzský historik Alain Corbin v mistrovsky vyprávěné studii postupuje jako skutečný vyšetřovatel tohoto záhadného a podivného masakru. Nastihuje politické klima roku 1870 a ukazuje, jak přival zpráv i polopravdivých fám o válečných neúspěších Francie v jejím konfliktu s Pruskem, navita politické reprezentace, touha po návratu starého režimu i prožitá strádání dovedly venkovské obyvatelstvo k tomu, že se uchýlilo k takovým projevům nepochopitelné a nevýslovné krutosti.

(K revue 6/2011)

2 body

27 Které z následujících tvrzení vyplývá z výchozího textu?

- A) Francouzští venkované byli přirozeně krutí.
- B) Pruská armáda byla na pokraji porážky ve válce.
- C) Alain Corbin se upálení mladého šlechtice zúčastnil.
- D) Obyvatelé venkova byli odpůrci republikánského zřízení.

2 body

28 Ve kterém z následujících úseků je v kontextu výchozího textu jazyková chyba?

- A) polopravdivých fám o válečných neúspěších
- B) které jej obviňovali, že vykřikoval: „Ať žije republika!“
- C) o válečných neúspěších Francie v jejím konfliktu s Pruskem
- D) že se uchýlilo k takovým projevům nepochopitelné a nevýslovné krutosti

2 body

29 Který z následujících výrazů vystihuje význam slovesa *holedbali se* ve výchozím textu?

- A) chvástali se
- B) natláskali se
- C) uklidňovali se
- D) ospravedlňovali se

VÝCHOZÍ TEXT K ÚLOHÁM 30–31

Jako volné pokračování cyklu „Česká móda“, realizovaného Uměleckoprůmyslovým museem v letech 1989–2007, představuje současná výstava na souboru osmdesáti oděvů vzestup a úpadek pražských módních salonů v období let 1900–1948. Ukázky tvorby třiceti pěti závodů, mezi nimiž jsou nejluxusnější podniky jako Rosenbaum, Podolská, Roubíčková, Bárta, ale i střední a malé firmy, dokládají, že vyhlášená pražská elegancie vznikala spojením tradice dokonalého řemeslného zpracování a úzkého kontaktu s aktuálními francouzskými módními trendy a podněty krejčovství anglického, které byly přizpůsobovány místnímu vkusu a životnímu stylu.

Vzhledem k časovému rozsahu a počtu exponátů je výstava rozdělena na dvě části: první část Pražské módní salony 1900–1918 je umístěna v hlavní vitríně v sálu Příběh vlákna ve stálé expozici UPM, druhá část Pražské módní salony 1918–1948 se představuje ve výstavním sále.

(www.upm.cz)

2 body

30 Které z následujících tvrzení je v souladu s informacemi ve výchozím textu?

- A) V Uměleckoprůmyslovém museu je prezentováno osmdesát oděvů z třiceti pěti podniků z let 1900–1918.
- B) Současná výstava v UPM svou expozicí v sále Příběh vlákna navazuje na předchozí výstavu z let 1900–1948.
- C) Na výstavě jsou zastoupeny jen malé krejčovské závody a pak nejproslulejší soudobé salony jako Podolská nebo Rosenbaum.
- D) Expozice potvrzují, že ve věhlasné pražské eleganci se snoubila výborná krejčovská práce se zahraničními podněty a trendy.

2 body

31 Která z následujících možností nejpřesněji vystihuje význam slova *aktuální* v kontextu výchozího textu?

- A) běžný
- B) dnešní
- C) časový
- D) soudobý

2 body

32 Která z následujících možností obsahuje chybu v tvarosloví?

- A) Začátek trasy byl u dřevěné lávky v areálu Kouty.
- B) Dorazili jsme sem s manželem a našimi dvěma dětmi.
- C) Počasí vyšlo, proto jsme se rozhodli udělat si sportovní výlet.
- D) Lepší počasí k zahájení sezony na cyklostezce si snad nikdo nemohl přát.

ZKONTROLUJTE, ZDA JSTE DO ZÁZNAMOVÉHO ARCHU UVEDL/A VŠECHNY ODPOVĚDI.